

II етап
Всеукраїнської учнівської олімпіади з географії
28 листопада 2021 року в Вінницькій області

1. На виконання завдань відводиться 3 години.
2. Під час виконання завдань олімпіади не допускається використання підручників, довідників, атласів, інших навчальних посібників.
3. Комплект завдань має бути розтиражований на кожного учасника олімпіади.
4. Учні мають сидіти по одному за партою й працювати індивідуально.
5. Метою проведення Всеукраїнської учнівської олімпіади з географії є стимулювання творчого самовдосконалення учнів, зацікавлення їх у якісному і поглибленому вивченні географії, виявлення та розвиток обдарованих учнів, підвищення інтересу до географії, **реалізація компетентнісного підходу**, формування команди для участі у обласній (III етап), та Всеукраїнській (IV етап) олімпіадах з географії.

Для зручності виконання практичного завдання з
топографічною картою
учасниками олімпіади, рекомендуємо
роздрукувати на листку формату А4

- Жителі Сахари кажуть, що «каміння ночами кричить». Нічний різкий крик у пустелі є проявом:**
А фізичного вивітрювання Б хімічного вивітрювання
В внутрішнього магматизму Д метаморфізації гірських порід
- Об'єкт природно-заповідного фонду, що виконує одночасно функції охорони природи та рекреаційну:**
А заповідник Б заказник В пам'ятка природи Г національний парк
- Де тривалість світлового дня 22 червня є найбільшою?**

А на північному тропіку

Б на південному тропіку

В на північному полярному колі

Г на екваторі

4. Якою є температура повітря на вершині Говерли, якщо на метеостанції Пожижевська (1430 м) у цей час термометр показує +15,3°C?

А 8,3°C

Б 11,5°C

В 13,7°C

Г 16,8°C

5. Укажіть серед указаних родовищ газове:

А Бориславське

Б Джанкойське

В Долинське

Г Старосамбірське

6. У якій оболонці атмосфери знаходиться озоновий шар?

А тропосфері

Б стратосфері

В мезосфері

Г термосфері

7. Виберіть проекцію, що найчастіше використовується для зображення території України:

А нормальна конічна

В нормальна циліндрична

Б поліконічна

Г поперечна азимутальна

8. Укажіть назву області, у межах якої розміщені основні поклади сірки:

А Львівська

Б Одеська

В Київська

Г Чернігівська

9. Ізолії на карті, що з'єднують точки однакової глибини водойм – це...

А ізобати

Б ізокліни

В ізохори

Г ізобари

10. Укажіть проекцію, в якій передаються без спотворень площі:

А довільна

Б рівнокутна

В рівновелика

Г рівнопроміжна

11. Укажіть час, який діє на території України:

А гринвіцький

Б східноєвропейський

В середньоєвропейський

Г московський

12. Укажіть, хто склав перші докладні карти винятково земель України:

А Геродот

Б Гійом де Боплан

В Степан Рудницький

Г Страбон

13. Укажіть маршрут, під час подорожі яким не потрібно переводити стрілки годинника:

А Хартум – Каїр

Б Тріполі — Каїр

В Адіс-Абеба — Каїр

Г Ер-Ріяд - Каїр

14. Який з регіонів був приєднаний до України в 1939 році:

А Галичина

Б Закарпаття

В Крим

Г Північна Буковина

15. Найбільше опадів в Українських Карпатах випадає на схилах:

А північно-західних

Б західних

В південно-західних

Г східних

16. Найменша густота населення в області:

А Тернопільській

Б Чернігівській

В Рівненській

Г Херсонській

17. Яка з річок протікає лише територією України?

А Десна

Б Тетерів

В Прип'ять

Г Псел

18. Вкажіть вищу точку Подільської височини:

А Берда

Б Говерла

В Роман-Кош

Г Камула.

19. Як називається прибережний вітер, що дме вночі з суші на море (озеро), а вдень — у зворотному напрямі?

А мусон

Б пасат

В бриз

Г містраль.

20. Яка паралель не перетинає материків?

А 54° пд.ш

Б 45° пн.ш

В 60° пд.ш

Г 60° пн.ш.

Вінницька область

9 клас

Теоретичний тур

1. Як відомо, на півдні України інтенсивно розвивається альтернативна електроенергетика на базі вітрової та сонячної енергії. Доказом цього є вже створені вітрові (Ботіївська, Приморська, Новоазовська, Скадовська та ін.) та сонячні (Токмацька) електростанції, а також проєктовані. При цьому вітрові електростанції проєктуються в прибережній 30-ти – 40-кілометровій смузі, а сонячні – у віддаленій від берега смузі. Які фактори при цьому є визначальними і чому сонячні побудовані по лісосмугах? Обґрунтуйте власну думку з врахуванням географічних знань.
2. У 2020 році в Україні проведений електронний перепис населення. Які зміни, на Вашу думку, були зафіксовані під час перепису порівняно з результатами перепису 2001 року у чисельності населення, національній, мовній, віковій, зайнятості, сімейній, освітній структурах населення України. Поясніть причини цих змін.
3. Розшифруйте аббревіатуру та дайте визначення: НД, ВВП, ІЛР, ТНК, ЄС

Практичний тур

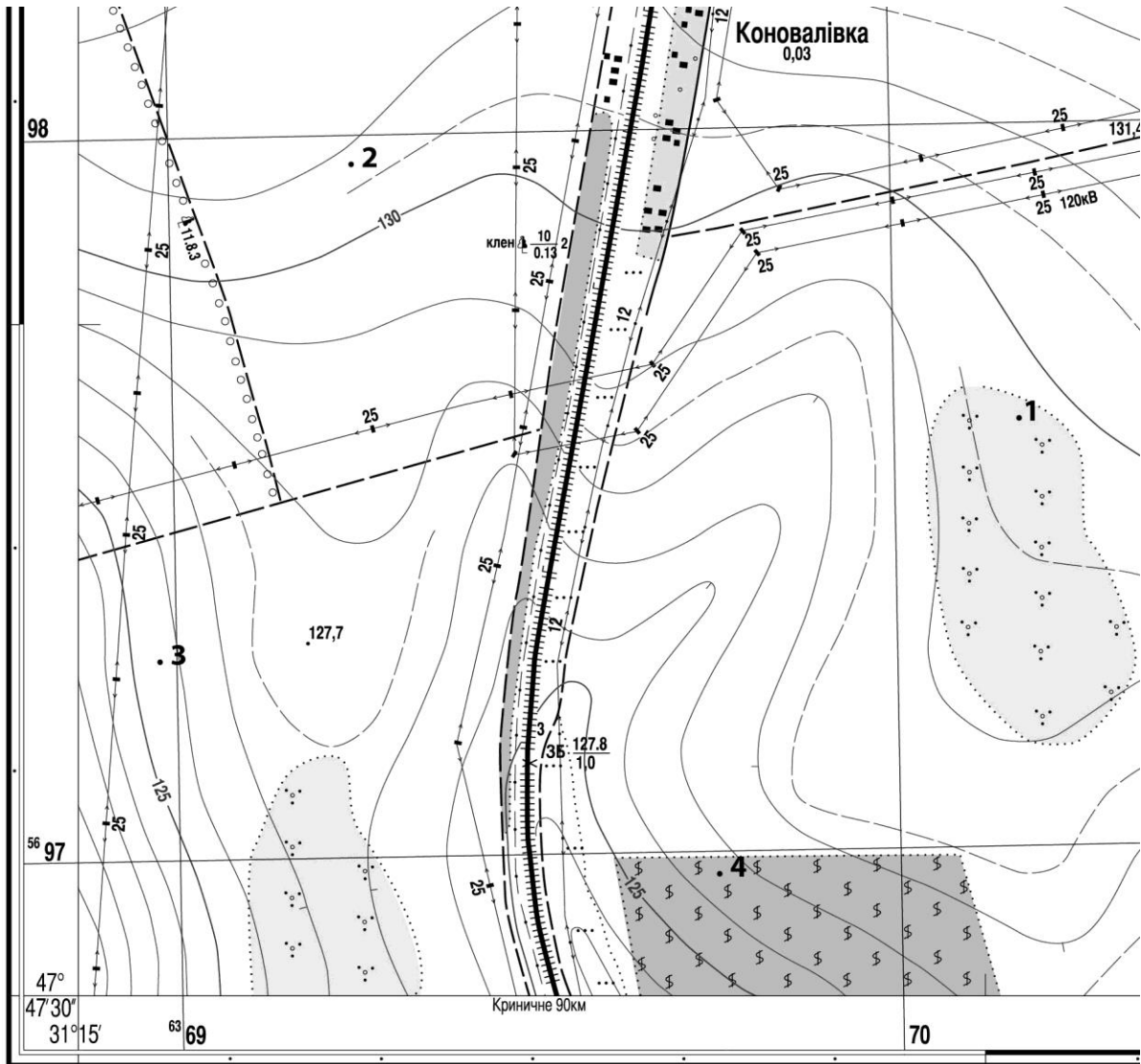
Розв'яжіть задачу:

1. При перетині двох меридіанів (124° сх.д. і 136° сх.д.) з Екватором на поверхні землі утворений уявний випуклий трикутник ABS. Розрахуйте площу ділянки земної поверхні (у млн км) у цьому трикутнику і порівняйте її з площею Австралії, яка складає 7,6 млн км².
2. Назвіть область України:
А Назвіть область де знаходиться найхолодніше місце на Україні.
Б На території області знаходиться всесвітньовідомий дендропарк «Софіївка», створений в 1796 році графом Потоцьким і названий на честь його дружини.
В Обласний центр області – місто, яке знаходиться на Головному європейському вододілі. Тут на Княжій горі галицько-волинський князь Данило Галицький побудував фортецю, названу іменем сина. В місті налагоджений випуск автобусів, телевізорів, с/г машин тощо.
Г Назвіть області України, де назва обласного центру не співпадає з назвою області.
Д Назвіть область в якій знаходиться найдовша у світі гіпсова печера (217км)

3. Логічним завершенням визначень є певний термін, який вбирає в себе зміст сказаного. У лівій колонці таблиці представлено визначення, у правій – **вставте терміни**, яким вони відповідають:

№	Зміст поняття	Визначення
1.	Це умовна міра, що показує, у скільки разів відстань на місцевості менша за її зображення на карті чи плані.	
2.	Це кут на місцевості або на карті, що утворюється між напрямком на північ і напрямком на обраний об'єкт	
3.	Це найдовша паралель, проведена на однаковій відстані від полюсів.	
4.	Це широта і довгота будь – якої точки на земній кулі.	
5.	Це меридіан, від якого ведуть відлік географічної довготи на захід і схід в градусах	
6.	Це в'язкий, частково розплавлений шар у частині мантиї, що лежить на глибині 150 – 120 км.	
7.	Це процес утворення й руху магми від шару астеносфери до поверхні Землі.	
8.	Це піднята аж до земної поверхні ділянка кристалічного фундаменту платформи.	
9.	Сухий і запилений північно - східний пасат, що дме у Західній Африці з Сахари у напрямку до Гвінейської затоки в період з листопада по березень.	
10.	Визначення загального положення і напрямків державного кордону між суміжними державами шляхом переговорів і нанесення його на топографічну карту	

4. З'єднайте точки 1, 2, 3, 4 по чергові і виміряйте у полігоні дирекційні кути напрямків та абсолютні висоти точок



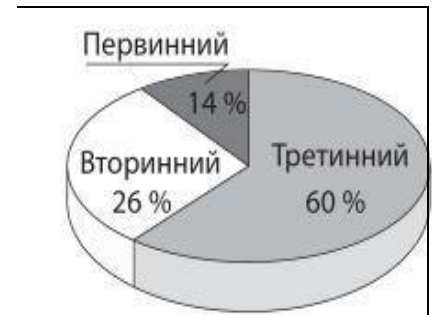
Тестові завдання

Завдання з вибором однієї правильної відповіді. До кожного із завдань пропонуються 4 варіанти відповіді, серед яких лише один правильний (1 бал за кожен правильну відповідь)

- 1. Чотири великі винаходи стародавнього Китаю – так в однойменній книзі знаменитий дослідник китайської культури Джозеф Нідем охрестив винаходи в Середні віки: винахід стародавнього Китаю № 1 – папір, № 2 – друкарство, № 3 – порох. Назвіть четвертий винахід:**
А барометр В опадомір Б компас Г магніт
- 2. Який напрямок міграції спричинятиме зростання рівня урбанізації в регіоні?**
А село → місто В місто → селище міського типу
Б мале село → велике село Г місто → місто
- 3. Назвіть ім'я першого президента Української Академії наук:**
А С. Рудницький В В. Кубійович
Б Г. Висоцький Г В. Вернадський
- 4. На політичній карті світу Україна позначена як:**
А країна розвинутої економіки В країна централізовано керованої економіки
Б постсоціалістична країна перехідної економіки Г найменш розвинута
- 5. Україна розташована:**
А у межах першого годинного поясу В. на захід від Гринвіцького меридіана
Б у трьох природних зонах Г на стику двох великих тектонічних структур
- 6. Значна протяжність території України з півночі на південь зумовлює:**
А розчленованість берегової лінії морів В напрямок течії найбільших річок
Б зональну зміну ПК Г чергування рівнинних і гірських ділянок
- 7. Прочитайте уривок з літературного твору: «...цвіте, гойдається, наче хвилі, ковила, ...високо вверху підняв свої малинові китиці будяк, швидко набирає ріст коров'як, ...медвяно пахне всіяний тисячами дрібненьких білих квіточок великий кулястий кущ... І , здається, вітер наспівує: “Ой не цвіти буйним цвітом, зелений катране...”». Описана в уривку рослинність є типовою для:**
А дельти Дунаю В полонин Чорногори
Б дібров Поділля Г степу Придніпров'я.
- 8. Які чинники визначають розміщення підприємств важкого машинобудування в Україні?**
А енергетичний, транспортний В сировинний, споживчий
Б працересурсний, науковий Г природно-ресурсний, екологічний

9. Доберіть назву до діаграми:

- А «Секторальна структура економіки України»
Б «Структура промислового виробництва в Україні»
В «Структура відносин власності в Україні»
Г «Регіональна структура експорту України»



- 10. Для виробництва більшості сучасних машин (літаків, комп'ютерів, телевізорів) потрібні сотні або тисячі різноманітних деталей, тому основними формами суспільної організації виробництва є:**
А спеціалізація і комбінування В спеціалізація і кооперування

Г комбінування і кооперування

- А 54⁰ пд.ш Б 45⁰ пн.ш В 60⁰ пд.ш Г 60⁰ пн.ш.

Завдання II етапу Всеукраїнської учнівської олімпіади з географії.
28 листопада 2021 – 2022 н.р. Вінницька область

10 клас

Теоретичний тур

1. Глобальне потепління найбільш виразно проявляється у полярних широтах. Назвіть негативні та позитивні наслідки для України відповідних змін в Арктиці
2. Світова пандемія коронавірусної інфекції – COVID-19 – змінює звичні погляди на міграційні процеси. Висловіть власну думку на ситуаціюРозшифруйте аббревіатуру міжнародних організацій: ООН, ОБСЄ, ОЧЕС, ЄС, СНГ.
3. Розшифруйте аббревіатуру міжнародних організацій: ООН, ОБСЄ, ОЧЕС, ЄС, СНГ.

Практичний тур

1. Розв'яжіть задачу:

Першого червня о 18 годині з населеного пункту, що має географічну широту 45° пн.ш., на захід у навколосвітню подорож вилетів літак зі швидкістю 445, 59 км/год. Якого числа та о котрій годині необхідно вилетіти іншому літаку з іншого населеного пункту, що має географічну широту 55° пн.ш. і перебуває на тій же довготі, щоб, рухатись з такою самою швидкістю і у тому ж напрямку, закінчити навколосвітню подорож одночасно з першим літаком? (Для довідок: 1° на широті 45° – 92,25 км, а на широті 55° – 79,65 км).

2. Назвіть 10 країн, назви яких співпадають з їх столицями

№ п.п.	Назва столиці	Назва країни
<i>приклад</i>	<i>Монако</i>	<i>Монако</i>
1		
2		
3		
4		
5		
6		
7		
8		
9		
10		

3. Упізнай країну Європи

А) Ця острівна країна розташована поблизу Полярного кола. Її часто називають «островом льоду і вогню». Столиця країни є найпівнічнішою столицею світу.

Б) Ця європейська країна розташована на півострові і має в своєму володінні найбільший острів світу. Разом з цим островом її площа становить більш, як 2,2 млн. км².

В) Ця країна – союз чотирьох національних областей. Це високо індустріалізована країна. У минулому ця країна володіла значною кількістю колоній у різних частинах світу. Це конституційна монархія, але реальну владу має парламент.

Г) Ця країна – герцогство. Вона є членом Європейського Союзу і НАТО. Багаті родовища залізної руди вивели країну на одне з перших місць у Європі за виробництвом сталі. Також країна славиться знаменитими мозельськими винами. Країна має один із найвищих у світі показників ВВП на душу населення – 36 400 дол. США.

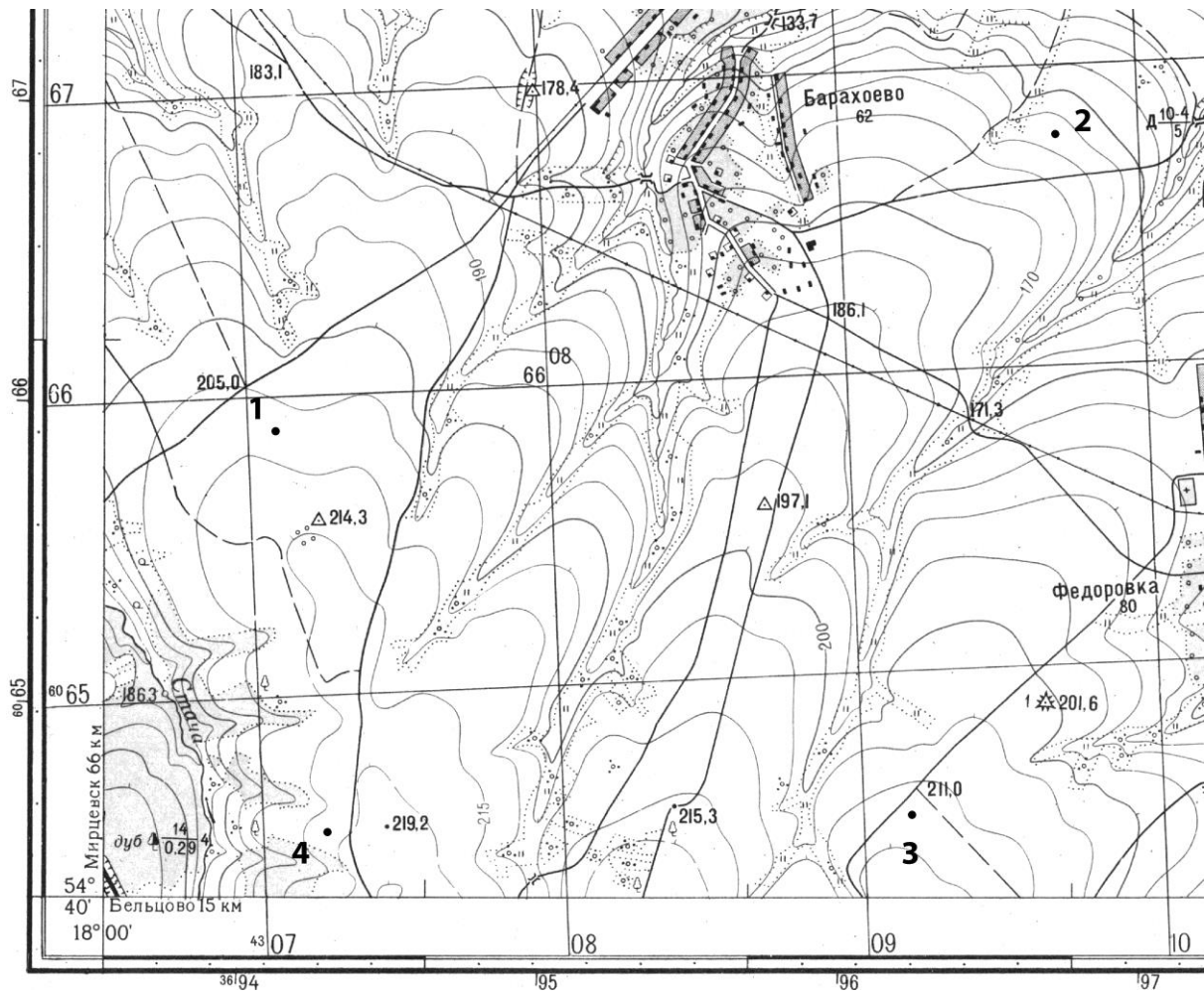
Д) Це країна сніжних гір та високих водоспадів. Її називають «альпійською республікою». Вона znana у світі своїми точними годинниками. Ця країна є одним з провідних валютно-фінансових центрів світу.

4. Визначте достовірність розміщення названих економічних центрів у певних областях України:

А	Маріуполь	Донецька обл.	Е	Кременчук	Полтавська обл.
Б	Дрогобич	Вінницька обл.	Ж	Краматорськ	Тернопільська обл.
В	Бердянськ	Херсонська обл.	К	Біла Церква	Київська область
Г	Чорноморськ	Одеська обл.	Л	Кривий Ріг	Житомирська обл.
Д	Мукачеве	Закарпатська обл.	М	Умань	Сумська обл.

5. Знайди:

Географічні координати та абсолютні висоти всіх точок на карті (4 точки).



Тестові завдання

Завдання з вибором однієї правильної відповіді. До кожного із завдань пропонуються 4 варіанти відповіді, серед яких лише один правильний (1 бал за кожну правильну відповідь)

- Визначте країну, агрокліматичні ресурси якої дають можливість вирощувати культури помірного поясу, субтропічні та деякі тропічні культури:**
А Росія
Б США
В Україна
Г Канада.
- На якій довготі знаходиться пункт, якщо в ньому годинник, встановлений за всесвітнім часом, взимку опівдні показує 11 год. 28 хв.?**
А 16⁰ зх. д.
Б 16⁰ сх. д.
В 8⁰ зх. д.
Г 8⁰ сх. д.
- Якою є температура повітря на вершині Говерли, якщо на метеостанції Пожижевська (1430 м) у цей час термометр показує +15,3⁰С?**
А 8,3⁰С
Б 11,5⁰С
В 13,7⁰С
Г 16,8⁰С
- Визначте місто, клімат якого є більш континентальним порівняно з кліматом трьох інших населених пунктів:**
А Ізюм
Б Рівне
В Чоп
Г Ялта
- Яких Альп немає?**
А Швейцарських
Б Австралійських
В Італійських
Г Іспанських.
- Зазначте, як називається процес підвищення температури повітря з висотою:**
А інверсія
Б інсоляція
В адвекція
Г конвекція
- Укажіть державу, яка за формою устрою є унітарною:**
А Японія
Б Канада
В Бразилія
Г Австралія
- Найсучасніше металургійне підприємство “Інтерпайп сталь” розміщується в:**
А Маріуполі
Б Запоріжжі
В Кривому Розі
Г Дніпрі
- У якому із названих міст розміщуються одночасно автомобілебудівний, вагонобудівний і нафтопереробний заводи?**
А Херсон
Б Черкаси
В Маріуполь
Г Кременчук
- Яка паралель не перетинає материків?**
А 54⁰ пд.ш
Б 45⁰ пн.ш
В 60⁰ пд.ш
Г 60⁰ пн.ш.
- Одним із семи історико-культурних чудес України є Хотинська фортеця, яка збудована на річці:**
А Тиса
Б Прут
В Дністер
Г Південний Буг
- У яких гірських породах утворилися численні печери Поділля?**
А гіпсах
Б вапняках
В крейді
Г доломітах
- На цих островах ростуть пряні рослини: перець, гвоздика, мускатний горіх. Які азійські острови здавна називають «островами прянощів»?**
А Молуккські
Б Мальдіви
В Курильські
Г Японські
- Яка з названих країн входить до НАТО, але не входить до ЄС?**

А Польща

Б Норвегія

В Швейцарія

Г Італія

15. Який вид транспорту посідає перше місце в Україні за вантажообігом?

А морський

Б залізничний

В автомобільний

Г річковий

16. Укажіть помилкове сполучення «місто – річка»:

А Львів – Стрий

Б Чернівці – Прут

В Кривий Ріг – Інгулець

Г Полтава – Ворскла

17. У якому із названих міст розміщуються одночасно автомобілебудівний, вагонобудівний і нафтопереробний заводи?

А Херсон

Б Черкаси

В Маріуполь

Г Кременчук

18. Жителі Сахари кажуть, що «каміння ночами кричить». Нічний різкий крик у пустелі є проявом:

А фізичного вивітрювання

В внутрішнього магматизму

Б хімічного вивітрювання

Д метаморфізації гірських порід

19. Держава, яка у XVIII-XX століттях з об'єктивних причин 27 разів змінювала свій прапор.

А Канада

Б США

В Японія

Г Італія

11. Яка паралель не перетинає материків?

А 54° пд.ш

Б 45° пн.ш

В 60° пд.ш

Г 60° пн.ш.

20. У грудні 2009 року в Китаї в усті річки Чжуцзян (Перлинна річка) почали будувати міст, який має сполучити розташовані на її берегах міста. Проект «Перлове намисто» (*Pearl River Necklace*) досі не завершено, однак його вже включено до складної системи доріг, мостів і тунелів між Гонконгом і континентальним Китаєм. Вражає не лише протяжність мосту – майже 50 км, але і його незвична форма (див. рис.). Чим зумовлене подібне архітектурне рішення? Навіщо дорожнє полотно розділили?



А для плавного переходу з лівого на праворучний рух

Б аби обіграти складний рельєф дна на данній ділянці

В подібна конструкція краще протистоїть доволі частим у цьому регіоні цунамі

Г для ефективного обліку кількості транспортних засобів, що перетинають кордон Гонконгу

Д Спеціальне викривлення дорожнього полотна використовується для того щоб примусити водіїв знизити швидкість

Вінницька область

11 клас

1. В останні роки багато українців стали трудовими мігрантами у Польщі, Словаччині, Італії, Португалії тощо. Яких масштабів набула трудова міграція українців, які її причини? Схарактеризуйте позитивні та негативні риси трудової міграції українців
2. Охарактеризуйте вже існуючі у світі такі типи електростанцій: геотермальні, припливні, хвильові, сонячні, вітрові, біоелектростанції. Оцініть доцільність будівництва електростанцій названих типів в Україні. Які з них уже існують у нашій країні? Обґрунтуйте, електростанції яких названих типів, де і чому Ви б розмістили в Україні; які електростанції будувати не варто?
3. Розшифруйте аббревіатуру та дайте визначення: НД, ВВП, ІЛР, ТНК, ЄС.

1. Розв'яжи задачу:

Восени насичена вологою над Балтійським морем повітряна маса досягла Кримського півострова, де у передгір'ях на висоті 400 м мала температуру $+5^{\circ}\text{C}$. Рухаючись далі на південь і, подолавши яйли гірського Криму (1400 м), повітря опускається на Південний берег, що лежить на висотах 0-200 метрів над рівнем Чорного моря. Визначте, яку температуру матиме ця повітряна маса на узбережжі Криму, враховуючи, що при підйомі насиченого вологою повітря температурний градієнт дорівнює $0,6^{\circ}\text{C}$ на 100 м, а при опусканні повітря будь-якої вологості він складає 1°C на 100 м. Яке явище може ілюструвати ця задача?

2. Упізнай країну Азії

- А)** Це гірська країна Південно-Західної Азії. Тут проживають близько 20 різних етнічних груп, кожна з яких має свою мову і звичаї. Деякі народності –напівкочівники. Основна частина населення займається землеробством. Промисловість країни розвинута слабо. Значно перешкодили розвитку господарства країни громадянські війни та правління талібів.
- Б)** Ця країна розташована у двох частинах світу: менша частина у Європі, а більша в Азії. Країна контролює стратегічно важливі протоки. Уздовж жаркого середземноморського узбережжя простягаються оливкові та апельсинові гаї і плантації бавовнику. Важливою статтею доходів економіки є туризм.
- В)** Ця маленька країна розташована на узбережжі Перської затоки. Всю територію країни займає пустельна рівнина. В країні немає рік і озер, тому основним джерелом прісної води є дистильована морська вода. Ця країна має великі запаси нафти, доходи від експорту якої перетворили її на одну з найбагатших країн світу.
- Г)** Більшу частину території цієї країни займає найвища гірська система світу, з її найвищою вершиною Джомолунгма. Більшість населення країни займається сільським господарством. Туризм є основним джерелом доходу і розвитку цієї бідної країни.
- Д)** Це острівна країна Східної Азії. На її прапорі у центрі знаходиться червоний диск, що означає ранішнє сонце. На протязі віків країною правили імператори. Країна відома у всьому світі своїми могутніми корпораціями і передовими технологіями.

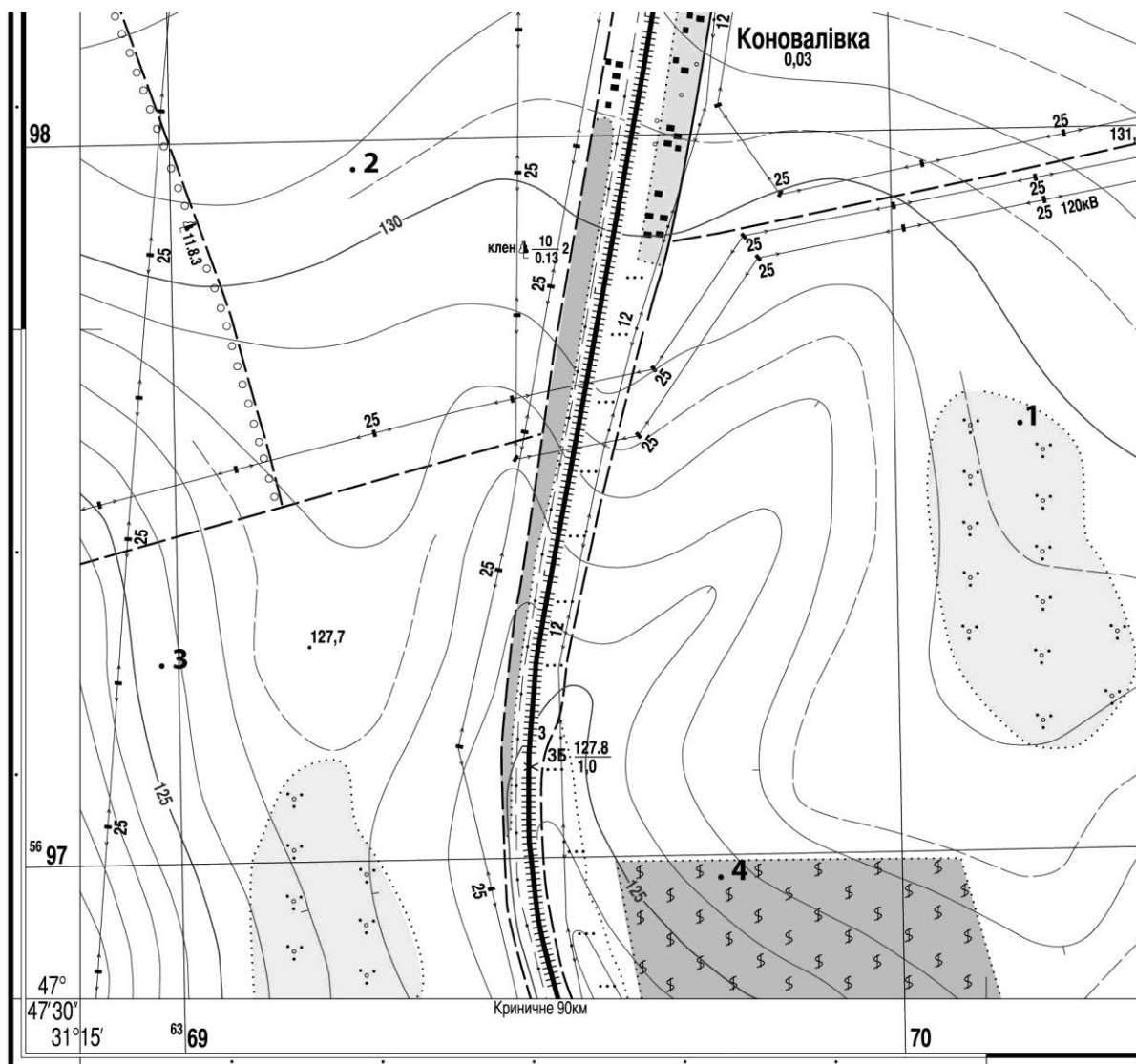
3. Використовуючи наведену таблицю, **розташуйте** Лівію Нігер та ПАР у порядку збільшення народжуваності в цих країнах

<i>Країна</i>	<i>Смертність, %</i>	<i>Природний приріст %</i>
Лівія	3.5	21.7
Нігер	14.5	37,1
ПАР	16.9	3.0

- #### 4. Заповніть таблицю «Країни «Великої сімки»»

[illegible]

5. З'єднайте точки 1, 2, 3, 4 по чергово і виміряйте у полігоні дирекційні кути напрямків та абсолютні висоти точок



Тестові завдання

Завдання з вибором однієї правильної відповіді. До кожного із завдань пропонуються 4 варіанти відповіді, серед яких лише один правильний (1 бал за кожну правильну відповідь)

1. Одним із семи історико-культурних чудес України є Хотинська фортеця, яка збудована на річці:
А Тиса
Б Прут
В Дністер
Г Південний Буг
2. Якою є температура повітря на вершині Говерли, якщо на метеостанції Пожижевська (1430 м) у цей час термометр показує +15,3⁰С?
А 8,3⁰С
Б 11,5⁰
В 13,7⁰С
Г 16,8⁰С
3. У яких гірських породах утворилися численні печери Поділля?
А гіпсах
Б вапняках
В крейді
Г доломітах
4. На цих островах ростуть пряні рослини: перець, гвоздика, мускатний горіх. Які азіатські острови здавна називають «островами прянощів»?
А Молуккські
Б Мальдіви
В Курильські
Г Японські
5. Яка з названих країн входить до НАТО, але не входить до ЄС?
А Польща
Б Норвегія
В Швейцарія
Г Італія
6. Який вид транспорту посідає перше місце в Україні за вантажообігом?
А морський
Б залізничний
В автомобільний
Г річковий
7. Укажіть помилкове сполучення «місто – річка»:
А Львів – Стрий
Б Чернівці – Прут
В Кривий Ріг – Інгулець
Г Полтава – Ворскла
8. У якому із названих міст розміщуються одночасно автомобілебудівний, вагонобудівний і нафтопереробний заводи?
А Херсон
Б Черкаси
В Маріуполь
Г Кременчук
9. У якій оболонці атмосфери знаходиться озоновий шар?
А тропосфері
Б стратосфері
В мезосфері
Г термосфера
10. Держава, яка у XVIII-XX століттях з об'єктивних причин 27 разів змінювала свій прапор:
А Канада
Б США
В Японія
Г Італія
11. Одним із семи історико-культурних чудес України є Хотинська фортеця, яка збудована на річці:
А Тиса
Б Прут
В Дністер
Г Південний Буг
12. У яких гірських породах утворилися численні печери Поділля?
А гіпсах
Б вапняках
В крейді
Г доломітах
13. На цих островах ростуть пряні рослини: перець, гвоздика, мускатний горіх. Які азіатські острови здавна називають «островами прянощів»?

А Молуккські

Б Мальдіви

В Курильські

Г Японські

14. Яка з названих країн входить до НАТО, але не входить до ЄС?

А Польща

В Швейцарія

Б Норвегія

Г Італія

15. Який вид транспорту посідає перше місце в Україні за вантажообігом?

А морський

В автомобільний

Б залізничний

Г річковий

16. Укажіть помилкове сполучення «місто – річка»:

А Львів – Стрий

В Кривий Ріг – Інгулець

Б Чернівці – Прут

Г Полтава – Ворскла

17. У якому із названих міст розміщуються одночасно автомобілебудівний, вагонобудівний і нафтопереробний заводи?

А Херсон

В Маріуполь

Б Черкаси

Г Кременчук

18. Жителі Сахари кажуть, що «каміння ночами кричить». Нічний різкий крик у пустелі є проявом:

А фізичного вивітрювання

Б хімічного вивітрювання

В внутрішнього магматизму

Д метаморфізації гірських порід

19. Держава, яка у XVIII-XX століттях з об'єктивних причин 27 разів змінювала свій прапор.

А Канада

В Японія

Б США

Г Італія

20. У грудні 2009 року в Китаї в усті річки Чжуцзян (Перлинна річка) почали будувати міст, який має сполучити розташовані на її берегах міста. Проект «Перлове намисто» (*Pearl River Necklace*) досі не завершено, однак його вже включено до складної системи доріг, мостів і тунелів між Гонконгом і континентальним Китаєм. Вражає не лише протяжність мосту – майже 50 км, але і його незвична форма (див. рис.). Чим зумовлене подібне архітектурне рішення? Навіщо дорожнє полотно розділили?



А для плавного переходу з лівого на праворучний рух

Б аби обіграти складний рельєф дна на данній ділянці

В подібна конструкція краще протистоїть доволі частим у цьому регіоні цунамі

Г для ефективного обліку кількості транспортних засобів, що перетинають кордон Гонконгу

Д Спеціальне викривлення дорожнього полотна використовується для того щоб примусити водіїв знизити швидкість